

EDICIÓN ELECTRÓNICA

Repetidoras:

Sede CX1AXX

146.760 -600

432.900 +5000

(Sub tono 82.5 Hz)

Cerro CX2AXX

147.240 +600

432.700 +5000

(Sub tono 82.5 Hz)

Radiofaros:

CX1AA 50.083 MHz

CX1AA 144.276 MHz

APRS

Digipeater - IGate

Sede CX1AA-1

Cerro CX1AA-2

144.930 MHz

CONTENIDO:

Portada *

Noticias *

Notas *

Notas *

Bolsa CX *

Avisos *

Redes Sociales *



BOLETÍN RADIO CLUB URUGUAYO

Fundado el 23 de Agosto de 1933



AÑO XV BOLETÍN N° 593 30 DE MARZO DE 2019

Parte de este Boletín se irradia a través de CX1AA en la frecuencia de 7130KHz (\pm QRM), y por la Repetidora del Cerro en VHF 147.240MHz + 600 Sub Tono 82.5Hz, los días sábados en el horario de las 12:00 CX, y se distribuye por correo electrónico los primeros días de la semana entrante.

Si desea recibir nuestro boletín puede solicitarlo a:

cx1aa.rcu@gmail.com

Agradecemos especialmente a todos los oyentes y amigos que nos acompañan. También estimamos la participación de quienes puedan contribuir con sugerencias, artículos para publicar, comentarios, etc.

Los autores son los únicos responsables de sus artículos. Se autoriza la reproducción de artículos siempre que se mantengan inalterados, y para ser utilizados con fines educativos o informativos únicamente.

El Radio Club Uruguayo se encuentra abierto los días martes y jueves en el horario de 16:00 a 20:00 horas, en donde se realizan reuniones generales y de encuentro entre colegas y amigos.

La Comisión Directiva sesiona los días martes.

Periódicamente también se dan charlas programadas sobre temas específicos de interés para los radioaficionados.

Lo esperamos, ésta es su casa.

Si quieres ser participe de la historia del Radio Club Uruguayo, te invitamos a ser socio.

Inscripciones online en: <http://www.cx1aa.org/solicitud.html>

Te esperamos.

Simón Bolívar 1195 – Tel-Fax: +598 2708 7879

Casilla de Correo 37

11000, Montevideo - URUGUAY

BUREAU CX INTERNACIONAL

Estación Oficial CX1AA

Grid Locator GF15WC

e-mail: cx1aa.rcu@gmail.com

Web: <http://www.cx1aa.org>



La Cuota Social vigente a partir del 1/1/2019 es de 250 pesos por mes.

Los servicios brindados a sus asociados, así como los eventos y actividades que se organizan sólo son posibles gracias al pago de las cuotas sociales por parte de sus socios.

Quienes estando al día en el pago de sus cuotas sociales abonen un año entero por adelantado pagarán sólo once meses.

Ud. puede abonar su cuota social de las siguientes formas:



Personalmente en la Sede Simón Bolívar 1195. Martes y Jueves de 16 a 20 Horas



Por REDPAGOS a Radio Club Uruguayo COLECTIVO N° 38554



Por depósito bancario BROU cuenta en pesos CAJA DE AHORROS N° 00157-1200-00002



Noticias



CURSO DE TELEGRAFÍA Inscripciones abiertas

Para quienes estén interesados en aprender Telegrafía les informamos que están abiertas las inscripciones, para el curso de CW. Pueden enviar un mail a rcu.secretaria@gmail.com manifestando su interés.

El curso es de aproximadamente tres meses a partir de Mayo, un día a la semana que se establecerá a mediados de abril una vez que se tenga la lista de interesados. (día jueves o sábados)

La Telegrafía sigue siendo el modo más efectivo, rápido y económico de comunicación de los radioaficionados. Las distancias que se trabajan en fonía se multiplican en telegrafía trabajando con la misma potencia.

El curso no solo enseña CW a los participantes sino también muchas rutinas para comunicación radial efectiva. Por ejemplo el uso de las numerosas balizas en CW alrededor del mundo que nos dan una instantánea de las condiciones de propagación en cada banda.

Otro ejemplo es la información, en el momento de emitir, de a dónde estamos llegando con nuestras emisiones con el Reporte Inverso de Balizas. Nuestros transceptores, sean antiguos o modernos, ya están listos para CW, no hay que gastar dinero en ellos para usar el Morse.

Junto al pedido de inscripción, adjuntar número de celular, a efectos de incorporarlos al whatsapp del grupo (CursoCW2019/RCU), donde recibirán información pertinente al curso.

A	..	J	S	...	2
B	K	---	T	-	3
C	L	U	...	4
D	---	M	--	V	5
E	.	N	--	W	---	6
F	O	---	X	7
G	---	P	Y	8
H	Q	Z	---	9
I	..	R	---	1	0





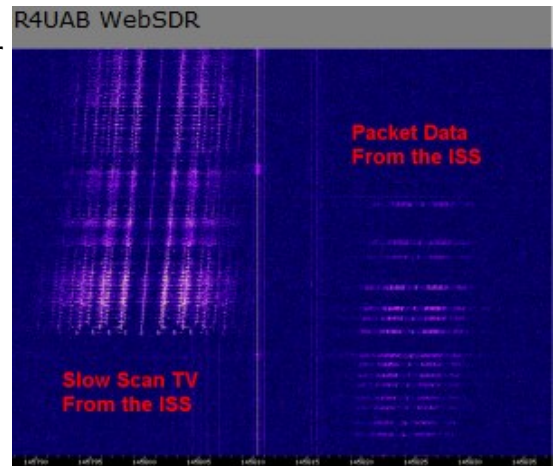
Transmisiones de TV de escaneo lento de la Estación Espacial Internacional, programadas para el 1 y 2 de abril

Los cosmonautas de la Estación Espacial Internacional transmitirán imágenes de televisión de barrido lento (SSTV) los días 1 y 2 de abril como parte de su experimento internacional MAI-75, cuyo objetivo es combinar los esfuerzos de universidades y radioaficionados de Rusia y Estados Unidos para desarrollar tecnología y herramientas técnicas que permitan a los estudiantes comunicarse y colaborar con cosmonautas y astronautas.

Las imágenes SSTV serán transmitidas en 145.800 MHz usando un transceptor Kenwood TM-D710. Se espera que las imágenes se transmitan usando el formato SSTV PD-120. Las transmisiones se programan para ambos días desde aproximadamente las 14 horas hasta las 19 horas UTC.

La ISS se puede escuchar cuando esté sobre Rusia usando la WebSDR de R4UAB

Russia Ruzaevka Grid LO24la
<http://websdr.r4uab.ru/>



El indicativo especial EI100YXQ marca el aniversario de los 100 años de la primera transmisión de voz a través del Atlántico

El martes 19 de marzo de 2019, fue la 'Celebración de los 100 años' de Marconi en Ballybunion desde donde se realizó la primera transmisión de radio por voz a través del Atlántico en dirección este-oeste. Tuvo lugar entre la antigua estación de radio Marconi en Ballybunion, en Irlanda y Louisbourg, Cape Breton, Nueva Escocia en Canadá.

El hecho histórico ocurrió el 19 de marzo de 1919 y se utilizó el indicativo "YXQ".

La hija de Marconi, la Princess Elettra, su hijo el Prince Marconi y su esposa Princess Victoria también estuvieron presentes para celebrar el aniversario.



Marconi Radio Station, Ballybunion - March, 1919.

<https://ei7gl.blogspot.com/2019/03/100th-anniversary-of-first-trans.html>





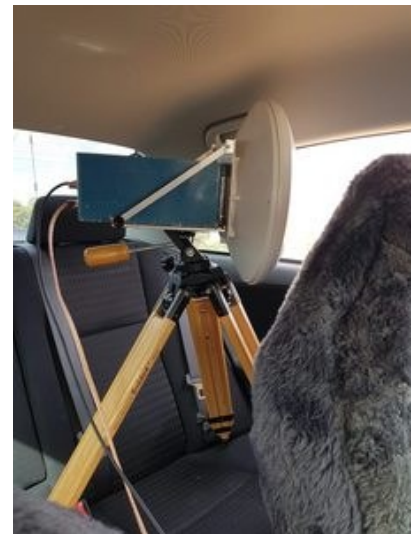
El Instituto Inalámbrico de Australia (WIA) informa que se han establecido nuevos registros de records en las bandas de 47 GHz y 122 GHz.

La estación móvil de 47 GHz de David, VK5KK y Wayne, VK5APN establecieron un nuevo récord de 20,8 km el 11 de marzo de 2019.

En 122 GHz, Matt, VK2DAG y David, VK2JDS establecieron un nuevo récord en el estado VK2 de 100 m.

Si bien esto es algo menos que el récord mundial, la banda de 122 GHz es extremadamente difícil y tiene serios desafíos de atenuación debido a la resonancia del oxígeno en la atmósfera.

<http://www.southgatearc.org/news/2019/march/new-47-ghz-and-122-ghz-records-set.htm>



En Abril vencen algunos Permisos de Radioaficionados recuerde revisar la fecha de su vencimiento.



IARU representa a los radioaficionados en la Reunión Preparatoria de la CMR-19

La Unión Internacional de Radioaficionados (IARU) representó los intereses de los Servicios de aficionados y de aficionados por satélite en Ginebra en la segunda reunión preparatoria antes de la Conferencia Mundial de Radiocomunicaciones 2019 (CMR-19) para este otoño. La reunión del 18 al 28 de febrero tuvo como objetivo revisar un informe borrador de CPM de 780 páginas que contiene las posiciones de negociación iniciales de la CMR-19 para los temas de la agenda relacionados con la radioafición, así como casi 200 documentos que proponen cambios. Los participantes incluyeron dos representantes de IARU, así como otros siete que sirven en delegaciones nacionales y se encargaron específicamente de representar los intereses de los Radioaficionados.

“Es importante que el Servicio de radioaficionados influya en el desarrollo del texto, para que los intereses y necesidades del Servicio de radioaficionados se reflejen lo más posible”, observó el Presidente de IARU Región 1 (IARU R1), Don Beattie, G3BJ.

Aunque en esta ocasión no figuran en el orden del día de la CMR asuntos relacionados con la radioafición, se están examinando varios puntos importantes. Los delegados de la CMR-15 aprobaron una atribución de 5.351,5 – 5366,5 kHz al servicio de radioaficionados con carácter secundario. Esto es lo que está en juego este año.

El punto 1.1 del orden del día, el principal punto relacionado con la radioafición, plantea la posibilidad de introducir mejoras en 6 metros en la Región 1 de la ITU, en la que el Reglamento de Radiocomunicaciones internacional sólo incluye atribuciones en unos pocos países africanos. Los métodos para abordar el punto del orden del día esbozado en el Informe de la RPC van desde una atribución primaria de 4 MHz compartida con los servicios existentes hasta la ausencia de cambios en algún punto entre los dos extremos. La CMR sólo tendrá en cuenta las propuestas de las administraciones o de las organizaciones regionales de telecomunicaciones. No se prevé ningún impacto en las asignaciones de 6 metros en las Regiones 2 y 3. “Las reuniones fueron un reto, debido a la fuerte oposición a una asignación primaria y de tamaño razonable por parte de varias administraciones y miembros de la ITU”, relató Beattie en su informe.

El punto 1.13 del orden del día es un esfuerzo por identificar el espectro por encima de 24.25 GHz que puede designarse para las telecomunicaciones móviles internacionales (IMT). Desde 1979, la banda 47 – 47.2 GHz se ha atribuido a título primario a los servicios de radioaficionados y de radioaficionados por satélite. Durante el periodo de estudio no se realizaron estudios de compartición de la banda de 47 GHz -normalmente un requisito previo para la consideración de una nueva atribución-, pero ello no impidió un esfuerzo tardío de los intereses de las IMT para justificar una atribución móvil y la designación de las IMT. Aunque la banda de 47 GHz escapa a la atención de la CMR-19, es muy posible que aparezca como punto del orden del día de la CMR-23, “por lo que tendremos que estar preparados para defender la banda en el futuro”, dijo la IARU en su resumen de la RPC.





El punto 1.16 del orden del día, relativo al espectro de las redes radioeléctricas de área local (RLAN), podría afectar a la banda de aficionados de 5.650 a 5.850 MHz (5.650 a 5.925 en la Región 2, América). Uno de los métodos propuestos se superpone a la atribución de aficionados por encima de 5.725 MHz, y si la CMR-19 adopta este enfoque, puede haber problemas para el servicio de aficionados.

El punto 9.1.6 del orden del día trata de la transmisión inalámbrica de potencia para vehículos eléctricos (WPT-EV), un tema que ha ido ganando visibilidad recientemente. La IARU dice que es poco probable que se introduzcan cambios en el Reglamento de Radiocomunicaciones de la ITU en la CMR-19, pero Beattie, que presentó un documento técnico que redactó en la reunión provisional de la IARU-R1 prevista para finales de abril, dijo que eso no elimina la amenaza para el Servicio de radioaficionados. IARU dijo que es más probable que el enfoque de los esfuerzos del Servicio de radioaficionados tenga que trasladarse a las Organizaciones Regionales de Telecomunicaciones (RTO) y a organizaciones de normalización como CISPR (Comité Internacional Especial de Interferencia de Radio), que establece los límites de emisión.

La IARU dice que algunos otros puntos del orden del día tienen "cierto potencial" para afectar a la radioafición, pero es menos probable que planteen serias dificultades. La IARU se comprometió a seguir de cerca los puntos del orden del día propuestos para la CMR-23 que pudieran crear importantes problemas en el futuro.

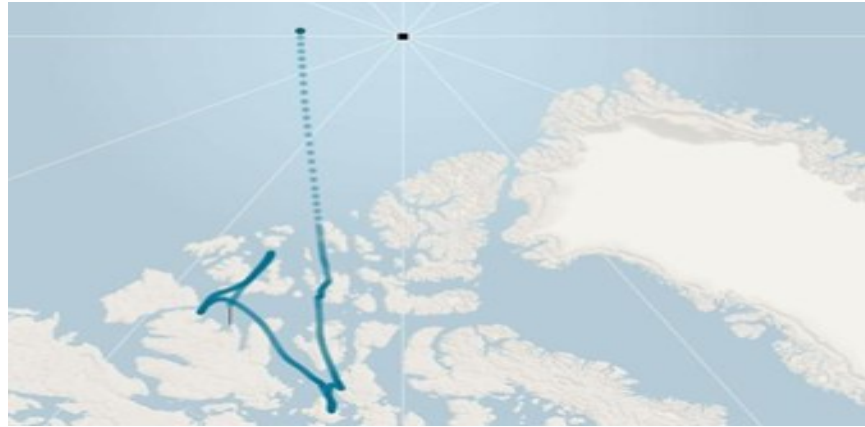
"Es importante recordar que, aunque se trataba de la RPC destinada a presentar todas las soluciones posibles – métodos – a los distintos puntos del orden del día, la CMR puede tomar sus propias decisiones con respecto a las atribuciones de bandas, independientemente de los métodos acordados de la RPC", concluyó Beattie. "Por lo tanto, es importante que la IARU participe plenamente en las negociaciones de la CMR-19 para obtener el mejor resultado posible para los servicios de aficionados y de aficionados por satélite".



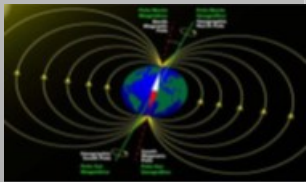


EL NORTE MAGNÉTICO CAMBIA DE SITIO SE MUEVE HACIA SIBERIA

Los científicos del Centro Nacional para Información del Ambiente (NCEI) corrigieron la posición del norte magnético de la Tierra ya que el mismo ha estado retirándose rápidamente del Ártico Canadiense hacia Siberia.



En azul, la trayectoria del Polo Norte magnético en los últimos cinco siglos (de Canadá, en la parte inferior de la imagen, ahora se dirige rumbo a Siberia - National Oceanic and Atmospheric Administration .



El nuevo norte magnético representa con más precisión el cambio del campo magnético desde el 2015. Esta alteración puede tener un impacto en la electrónica del gobierno, la industria y el consumidor.

Debido a la inesperada variación en la región del Ártico, los científicos han publicado un nuevo modelo que representa con mayor precisión el cambio en el campo magnético. Estos cambios se anuncian cada 5 años, pero el cambio inesperado repentino ha requerido que se anuncie el cambio un año antes. Este cambio fuera de ciclo, un año antes del anuncio oficial del 2020 asegurará una navegación mucho más segura para aplicaciones militares, líneas aéreas comerciales y operaciones de búsqueda y rescate y otras operaciones cerca del Polo Norte, dicen los oficiales del NCEI que es parte de NOAA.

Organizaciones como por ejemplo la NASA, la Administración Federal de Aviación, el Servicio Forestal usan constantemente esta teoría. Los militares usan el WMM para navegación aérea y bajo el agua, ejercicios en paracaídas y muchos otros proyectos. Otras entidades gubernamentales usan esta tecnología para medir terrenos y hacer mapas, seguimiento de satélites y manejo del tráfico aéreo. Las compañías fabricantes de teléfonos inteligentes y otros productos similares también dependen del WMM para suministrar a los clientes con aplicaciones precisas como mapas y servicios de GPS. Las pistas de aterrizaje de los aeropuertos pueden ser el ejemplo más visible de ayuda en la navegación que tienen que sufrir cambios para acoplarse al campo magnético de la Tierra.

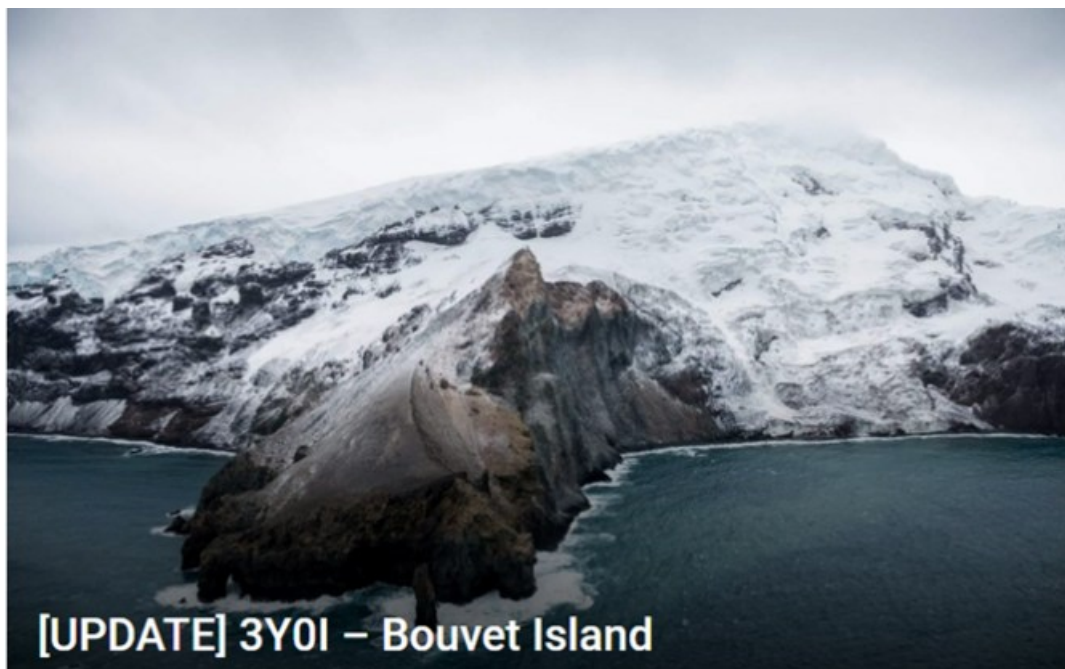
Los aeropuertos usan esta data para darle a las distintas pistas nombres numéricos, a los que los pilotos se refieren. La declinación ha cambiado más de 2.5° en las pasadas 2 décadas. Las brújulas usan declinación – la diferencia entre el campo magnético verdadero y hacia donde la aguja de la brújula apunta – para ayudar a corregir los sistemas de navegación que se usan en una gama amplia de aplicaciones.

<http://kp4boricua.org/pr/cambia-el-norte-magnetico/>





Se pospone la expedición a la isla Bouvet - 3Y0I



[UPDATE] 3Y0I – Bouvet Island

Luego de una tormenta severa ciclónica, el capitán del **MV Atlantic Tuna** tuvo que tomar una decisión difícil pero responsable y virar de regreso a Ciudad del Cabo, en Sudáfrica. Pero la Expedición **3Y0I** NO se cancela, no nos rendimos tan fácilmente comentó en una conversación a bordo del barco Dom 3Z9DX.

Aquí hay más detalles sobre los últimos eventos dramáticos:

El **26 de marzo** de 2019, el barco se acercaba a una tormenta ciclónica que se encontraba cerca de la isla de Bouvet. El capitán analizó los últimos informes meteorológicos que indicaban la posibilidad de atravesar la tormenta, que aún no era tan fuerte en ese momento. Desafortunadamente, la tormenta se intensificó en cuestión de una hora. Alrededor de la hora 5 y 6 GMT, a solo 70 millas náuticas de la isla de Bouvet, el barco fue golpeado por una serie de olas de más de 11 metros de altura y vientos que superaban los 160 km/h). Las feroces fuerzas oceánicas barrieron la cubierta superior, tomaron uno de los radares, incluidas las antenas marinas VSAT, VHF y HF, y las arrojaron todas por la borda. El golpe fue tan duro que el barco se inclinó hasta unos 45° (en términos de la construcción del barco aún era seguro para nosotros)

¡Los miembros del equipo están bien y seguros!

Debido a la falta de las herramientas más importantes de navegación, el capitán declaró, que no es seguro navegar y que deben regresar a Ciudad del Cabo para asegurar a todos los participantes, a su tripulación y la carga del barco.

Además, todos los pronósticos para las próximas horas no son positivos. El equipo 3Y0I se basa totalmente en las decisiones del capitán: tiene más de 20 años de experiencia en la navegación en áreas similares en ambos hemisferios. El Equipo coincidió con la orden del capitán que es mejor posponer los planes por razones de seguridad.



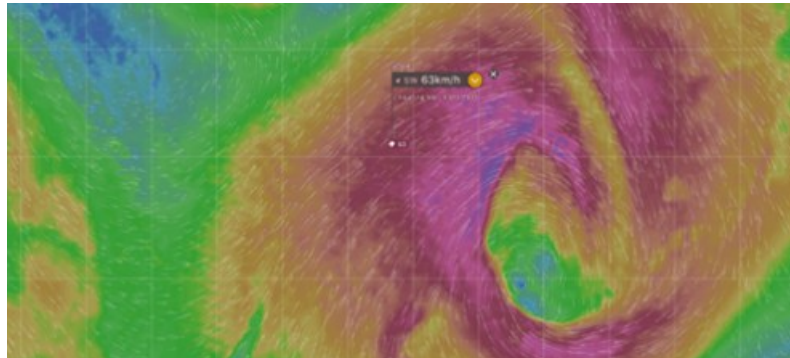


El barco ahora regresa a Ciudad del Cabo, Sudáfrica, y una vez que lo haga, pasará por un proceso de reparaciones e inspecciones técnicas necesarias.

Una vez que se calcule el tiempo necesario para arreglar todo en la nave, se tomará otra decisión: regresar a Bouvet en abril o posponer la expedición para la próxima temporada. Sin embargo...

LA DXPEDICION NO ESTÁ CANCELADA!

Independientemente del resultado final de nuestros intentos, está claro que la activación de la isla Bouvet es una de las tareas más difíciles y peligrosas de la radioafición, y no solo, de la historia. Sin embargo, los eventos de 3YØI serán discutidos y analizados minuciosamente por el Equipo para "alcanzar" la isla una vez más, tan pronto como sea posible, con los principios de "seguridad ante todo".



El equipo ha dedicado más de 4 meses en Ciudad del Cabo, justo al lado del barco, para preparar todo personalmente. Hemos sacrificado la Navidad sin nuestras familias y hemos gastado una gran cantidad de nuestros fondos privados para que todo suceda por el bien de la radioafición. Aún no nos rendimos, y todos sabemos que nos ganamos su confianza en nuestro intento y realmente apreciamos eso!

Hasta ahora, Isla Bouvet vs. Hams: **2 a 0!**

Pero esto es solo la primera mitad del show.

¡Viva el legado de radioaficionados y sus partidarios!

Informó Stan **SP8S**, responsable de prensa de 3YØI.



<https://bouvetoaya.org>





ARRL NO APOYA CAMBIO A ASIGNACIONES PARA LAS BANDAS de 45.5 - 47 Y 47 - 47.2 GHZ

La FCC ha abierto una breve ventana para comentarios del público sobre las recomendaciones aprobadas por el Comité Asesor de la Conferencia Mundial de Radiocomunicaciones (WAC). Los comentarios se recibieron hasta el 18 de marzo en la Oficina Internacional. La FCC dijo que el breve período de comentarios era necesario para dar tiempo a finalizar la posición de los Estados Unidos para su presentación a la próxima reunión de la Comisión Interamericana de Telecomunicaciones (CITEL).

Sobre el punto 1.13 de la orden del día de la CMR-19, que sirve para identificar el espectro por encima de 24.25 GHz y que puede designarse para las comunicaciones móviles internacionales (IMT), la ARRL no ha recomendado cambios en las bandas 45.5 - 47 y 47 - 47.2 GHz, con la esperanza de que los comentaristas estén de acuerdo. La banda de 47 - 47.2 GHz está asignada a los servicios de radioaficionados y radioaficionados por satélite.

ARRL y otros proponentes que no promueven el cambio señalan que no se realizaron estudios de compartición y compatibilidad entre los sistemas IMT-2020 y los servicios relevantes en las bandas 45.5 - 47 GHz y 47 - 47.2 GHz, aunque la Resolución 238 de la Conferencia Mundial de Radiocomunicaciones de 2015 (CMR-15) requería estudios de compartición y compatibilidad para varios servicios tradicionales.



"En ausencia de los estudios del Sector de Radiocomunicaciones de la UIT, la única conclusión sostenible es que no se ha demostrado que los servicios predominantes en ninguna de las bandas - Servicio Móvil por Satélite, Servicio de Radionavegación y Servicio de Radionavegación por Satélite en la banda de 45.5 - 47 GHz, y los servicios de radioaficionados por satélite en la banda de 47 - 47.2 GHz - pueden ser protegidos como lo requiere la Resolución 238 ", afirma el proponente de la Vista B.

"En este sentido, la propuesta de la Vista A para identificar el espectro móvil en la banda de 45,5 - 47 GHz para el componente terrestre de las IMT, y para asignar el espectro en la banda de 47 - 47,2 GHz al servicio móvil e identificar el mismo para el componente terrestre de IMT, es fatalmente defectuoso. La ausencia de estudios en el grupo de tareas responsable del UIT-R deja las propuestas sin fundamento e incapaces de ser adoptadas".

Los proponentes de la Vista B, incluida la ARRL, están instando a la FCC a aceptar las propuestas de la Administración Nacional de Información de Telecomunicaciones (NTIA) para que no se realicen cambios en la Tabla de Asignaciones en las bandas de 45.5 - 47 GHz y 47 - 47.2 GHz.





RADIO



ESCUCHA



RUMANIA: Rumanía es un país ubicado en la intersección de Europa Central y del Sureste, en la frontera con el mar Negro. Limita con Hungría y Serbia al oeste, Ucrania y Moldavia al noreste y al este, y Bulgaria al sur. Desde allí transmite Radio Rumania Internacional, con el siguiente esquema:

HORA UTC	KHZ	DESTINO
2000-2100	5920, 7235	España
2200-2300	11800	Sudamérica [S]
0000-0100	9600, 11800	Sudamérica
0000-0100	5980, 7325	Caribe

0300-0400 9740, 11800 Sudamérica

0300-0400 6155, 7410 Centroamérica

QTH: R. Rumania Internacional, Apartado 111, Bucarest, Rumania.

E-mail: span@rri.ro, [Web: www.rri.ro](http://www.rri.ro)

RUSIA: SIGUEN LAS EMISORAS DE NÚMEROS.....

El Blog DX Bulgaro, LZ2GPB, notifica la recepción de D06s Russian Lady en 31 metros de una ESTACIÓN DE NÚMEROS entre las 0830-0836 en 9262 desde sitio secreto desconocido.....

<https://youtu.be/VMJ-D0Um26c>

VATICANO: La Ciudad del Vaticano, oficialmente Estado de la Ciudad del Vaticano, o simplemente el Vaticano, es un país soberano sin salida al mar, cuyo territorio consta de un enclave dentro de la ciudad de Roma, en la península Itálica. Es uno de los seis microestados europeos. Desde allí transmite Radio Vaticana, con el siguiente esquema:

HORA UTC DESTINO KHZ

0145-0200 Cuba G-7305

1230-1245 Cuba G-9695

Nota: (G) Vía Greenville, USA.

QTH: R. Vaticana, Servicio Hispanoamericano, 00120 Ciudad del Vaticano.

E-mail: hispano@vatiradio.va y espanol@vatiradio.va

Web: www.radiovaticano.org



Fuentes: Conexión Digital (Grupo Radioescucha Argentino), El Dial (Asociación Española de Radioescucha) Enciclopedia Wikipedia y apuntes de CX7BI-CX0001.



DXs Expediciones

XR0ZRC

Isla de Juan Fernandez

Club Robinson Ruso Vasily R7AL, Vasily RA1ZZ, Vlad RK8A, Aleksei RL5F, Leo RW9JZ y Marco CE1TBN llevarán a cabo una expedición a la isla Robinson Crusoe, Juan Fernández, del 11 al 27 de marzo de 2019 como XR0ZRC. Estarán activos en todas las bandas de 160-10.



5V7EI – Togo

El equipo 5V7EI, que opera durante 12 días consecutivos entre el 14 y el 26 de marzo de 2019, planea ejecutar hasta 5 estaciones QRO en todas las bandas desde 160 m hasta 10 m en los modos SSB, CW y Digital.



VP2EMB - Anguilla

VP2EMB Team estarán activos desde la Isla de Anguilla, IOTA NA - 022, en el mes de Abril de 2019. Team - PA2CHR, PA3EYC.



XT2MAX – Burkina Faso

Max, DK1MAX estará activo al estilo de vacaciones en Burkina Faso como XT2MAX entre el 17 y el 25 de abril de 2019. QRV todas las bandas, todos los modos. QSL a través de LoTW y eQSL solamente.





**Gorros !!!
Puedes solicitarlos en la Sede, con el indicativo CX1AA o el propio.**



Tazas con logo del R.C.U., puedes solicitarlas en la Sede.



**¿QUE DESEA HACER?
¿QUIERE COMPRAR? ¿QUIERE VENDER? ¿QUIERE PERMUTAR?**

BOLSA CX

Cartelera de uso gratuito para quienes deseen publicar sus avisos de compras, ventas o permutas de equipos de radio o accesorios. El R.C.U. se reserva el derecho de admisión en los avisos a publicar. El Boletín publica estos avisos pero bajo ninguna circunstancia podrá aceptar responsabilidades relacionadas con la compra o venta de un producto. Por favor una vez realizado su negocio avísenos a los efectos de retirar su aviso. Muchas gracias y buena suerte le deseamos desde ya.

Nota: Los avisos con 3 meses de antigüedad serán retirados automáticamente.

VENDO (01) Antena Diamond modelo A430515 15 ELEMENTOS 15db ganancia en su funda nueva U\$S 170. Antena OP 200 base uhf vhf USD 70 Micrófono Shure 515 A con trípode dinámico U\$S 50. Antena Vertical R7 CUSHCRAFT MULTIBANDA USS 335 | Ruben | Suarez | 099 631 942 |

VENDO (01) Microfono Kenwood preamplificado MC80- US\$ 150 Juanjo 43347588 CX3DDX@VERA.COM.UY

VENDO (01) - Amplificador UHF FM 1-2w/in 32w/out US\$130. - IC-28 (2m FM) con detalles pero funcionando correctamente US\$110. - Norcal 20, monobanda CW 5W US\$150, armado en caja original y funcionando. - SW-20+, monobanda CW 5W, armado en caja y funcionando ok US\$110. | Alberto | CX8AT | 099 168 863 | cx8at@adinet.com.uy |

VENDO (12) YAESU FT 700CON FUENTE Y BANCO DE MEMORIAS U\$S 600 | ALEJANDRO | 095 332 694 |

VENDO (12) Lineal HF SGC transistorizado 12 Volt 500 w, turbina de enfriamiento como nuevo. | Hebert | CX9AF | 094 675 684 |

VENDO (12) SUPER ESTAR 3900 - \$ 3.500 YAESU FT 77 - \$ 10.000 | Eduardo | CX8CAP | 095 758 807 |

VENDO (11) MESA PARA SHACK DE RADIO EN MADERA BARNIZADA - \$ 1000 | Gustavo | CX3AAR | 096 118 054 | cx3aar@gmail.com |

VENDO (11) HANDY UV 5R COMPLETO - U\$S 100 | FELIX | CO2FEL/CX | 097 139 088 |

VENDO (11) SINTONIZADOR ICOM AH2 PARA AUTO O HILO LARGO MUY BUEN ESTADO - U\$S 250 TEL 098 844 278 JUAN CX4TO | JUAN | CX4TO | 098 844 278 |

VENDO (11) Para recibir satélites en 2.4GHz (2400MHz) en 144MHz, 2 Antenas California 2.4GHz para down-converter satélite U\$ 80. Rotor CD-45II con consola U\$450 <http://www.hy-gain.com/Product.php?productid=CD-45II>. Rotor Creator RC5A-2 U\$1500 http://www.ges.cz/sheets/c/create_rc5.pdf Antena XR6 de Force12, 6 bandas 20,17,15,12,10 y 6mts) U\$1200 <https://www.eham.net/reviews/detail/12192> Torre 24mts, galvanizada en caliente, de caño, liviana, tramos de 3 metros, excelente condiciones

U\$800. Amplificador AL-811HD, incluye banda de 10 me-tros, con 4 572B muy poco uso y en excelente estado U\$1200. PreAmplificador Mirage UHF 25db, con relay de conmutación soporta hasta 50W, conectores N, 12V U\$140. Spliter/divisor de potencia UHF 2 puertos, para enfasar 2 antenas U\$120. Cavidad/Filtro pasabanda UHF ajustable U\$100. Amplificador UHF 1Kw completo y ajustado incluye 2 rele de RF de potencia instalados, (fácil de modificar 144 y 222MHz) sin fuente U\$500. Pre amplificador para 50Mhz, de MASTIL, co-nectores N, 12V 28db, 1.3NF U\$180 Las fotos de todo se pueden ver en: <https://drive.google.com/drive/folders/1QN29YhiytjMTHjZyRQwfA6zbZkGwKuN> | RICARDO | CX2SC | 094401267 | CX2SC.BASE@GMAIL.COM |

VENDO (10) Vendo: Frecuencímetro Goldstar modelo FC2130, doble entrada 1 a 50Mhz y 50Mhz a 1.3Ghz con atenuador, selección de AC-DC, selector de tiempo de gatillado, contador de rpm, cable de entrada coaxial con conector BNC y muchos chiches más, 8 dígitos (en segundo de la derecha tiene un segmento que no enciende, pero no afecta en nada la lectura) , con manual de instrucciones, todo en excelente estado. U\$S 125.- (al primero!!!!). Vendo: fuente regulada de 0 a 15Volts, 1A de laboratorio marca IRU ,voltímetro, amperímetro de muy buena dimensión y visibilidad, con control de cto.cto. automático y reset., tensión de variación muy suave manual, transistorizada de diseño clásico. En muy buen estado y mejor funcionamiento. U\$S 100.- Vendo: Todo tipo de válvulas de recepción antiguas, modernas, clásicas, NOS, nuvistores, zócalos para los mismos, válvulas bellota y sus zócalos de porcelana, válvulas de VHF y UHF de recepción, zócalos de todo tipo, etc. (favor consultar, imposible detallar). Precios a convenir según los modelos. | Tato | CX1DDO | 099 126 745 |

VENDO (11) Vendo equipo Yaesu FT 2900 VHF FM 75W, poco uso, 240 US\$ | Ralf | CX5BL | 095 926 888 | cv2@o46.de |

VENDO (11) Equipo digital Flexradio FLEX 5000A, HF, 6m, completo con módulo VHF/UHF integrado, sintonizador de antena integrado, fuente 30A y software, 2.700 US\$ | Ralf | CX5BL | 095 926 888 | cv2@o46.de |



**Gorros !!!
Puedes solicitarlos en la Sede, con el indicativo CX1AA o el propio.**



Tazas con logo del R.C.U., puedes solicitarlas en la Sede.



¿QUE DESEA HACER?
¿QUIERE COMPRAR? ¿QUIERE VENDER? ¿QUIERE PERMUTAR?

BOLSA CX

Cartelera de uso gratuito para quienes deseen publicar sus avisos de compras, ventas o permutas de equipos de radio o accesorios. El R.C.U. se reserva el derecho de admisión en los avisos a publicar. El Boletín publica estos avisos pero bajo ninguna circunstancia podrá aceptar responsabilidades relacionadas con la compra o venta de un producto. Por favor una vez realizado su negocio avísenos a los efectos de retirar su aviso. Muchas gracias y buena suerte le deseamos desde ya.

Nota: Los avisos con 3 meses de antigüedad serán retirados automáticamente.

VENDO (10) Vendo equipo Collins KWM2-A completo en muy buen estado compuesto por transceptor propiamente dicho con unidad reductora de ruidos original con FETS y control frontal, doble grupo de cristales internos seleccionables, sobre con más de 120 cristales para trabajar en cualquier frecuencia entre 3.500Khz y 30Mhz (con algunas excepciones por diseño), segundo OVF 312B-.5 con parlante incluido y selector para phone patch, vatímetro con directa y reflejada, doble escala 200W - 2000W y fuente de alimentación correspondiente. Todo valvular (solo lo indicado con FETS) y en total funcionamiento. Excelente recepción con filtro mecánico Collins. (se vende todo el conjunto completo). U\$S 1.400.-
| Tato | CX1DDO | 099 126 745 |

VENDO (10) Kenwood TH-D72, Full Duplex, con accesorios. Igual a Nuevo
| Carlos | Martinez | cx5cba@gmail.com |

VENDO (10) antena HY-GAIN 2DBQ -100 dólares
| Mario | Carnales | 098663368 |
cx1fe@adinet.com.uy |

VENDO (09) Antena direccional de VHF nueva, 7 elementos, marca Eiffel. -- 6000 pesos
Auriculares Kenwood HS-5 impecable estado. -- 4000 pesos
| David | CX7FG | cx7fg@gmail.com |

VENDO (09) TORRE DE PC G41 DE 3 A 4 GIGAS RAM DUAL CUORE A 3 GIGAS, DISCO DURO SATA DE 250 GIGAS: U\$S 200
| FELIX | CO2FEL/CX | 097 139 088 |

VENDO (09) FT 707 CON FUENTE U\$S 700
ANTENA VERTICAL CUSHCRAFT DE 40 A 10M U\$S 400 25 MTS DE RG 213
| TOMAS | CX1DAC | 094 849 904 |

VENDO (08) VENDO Interface para modos digitales caseras, conector db9 y conector para micrófono kenwood 450 y similar. Finamente terminadas en gabinete de plástico negro, trabajan con tarjeta de sonido 2000 pesos cada una
| Eduardo | 095894200 | cxochobu@gmail.com |

VENDO (08) VENDO Interface marca MFJ 1276 CON MANUALES EN CAJA Y LLAVE SELECTORA PARA MIC MFJ 1272B COMPLETO 3000 PESOS Packet , aprs Uiview | Eduardo | 095 894 200 |
cxochobu@gmail.com |



R

C

U



QSL's para todos !!!

Esta QSL que ofrece el Radio Club Uruguayo a sus socios, es para quienes no tengan QSLs propias en este momento y puedan confirmar sus QSOs con las mismas.



Su distintivo aqui

IS CONFIRMING OUR QSO YOUR SWL REPORT

Confirming 2-Way QSOs With				
DD-MM-YYYY	UTC	Mode	Band	RST

Thanks for the QSO(s). 73 PSE QSL TNX

SEGUINOS EN REDES SOCIALES



Facebook: <https://www.facebook.com/cx1aa>



Twitter: [@rcu_cx1aa](https://twitter.com/rcu_cx1aa)



Google+: google.com/+CX1AAorgRCU



YouTube: https://www.youtube.com/channel/UCnr67MZ3QHvFf5ow_qfOP6Q



www.aerobox.com.uy




AEROBBOX

AEROBBOX le permite comprar en cualquier tienda del mundo y recibir sus paquetes en Uruguay de una manera fácil, cómoda y rápida. Somos especialistas en despachos de artículos para RADIOAFICIONADOS !!

Obtenga nuestra exclusiva app desde la AppStore o Play Store y con AEROBBOX podrá tener su propio Personal Shopper.

También le ofrecemos la posibilidad de gestionar sus paquetes, prealertar sus compras, pagar sus envíos en forma anticipada, etc., fácilmente desde su celular.

Contáctese al 2622 6662 que con gusto lo asistiremos con las dudas que se presenten al momento de comprar.

Todo esto y más servicios pensados para usted!

ESTIMADO COLEGA, EL BOLETIN CX... ESTA ABIERTO A SUGERENCIAS, COMENTARIOS, OPINIONES Y COLABORACIONES DE INTERES PARA LOS RADIOAFICIONADOS CON SU COLABORACION NO SOLO ESTA AYUDANDO AL CLUB, SI NO QUE CONTRIBUYE CON TODA LA RADIOAFICION CX.

Estacion oficial CX1AA
email: cx1aa.rcu@gmail.com
www.cx1aa.org

Boletín del Radio Club Uruguayo

